

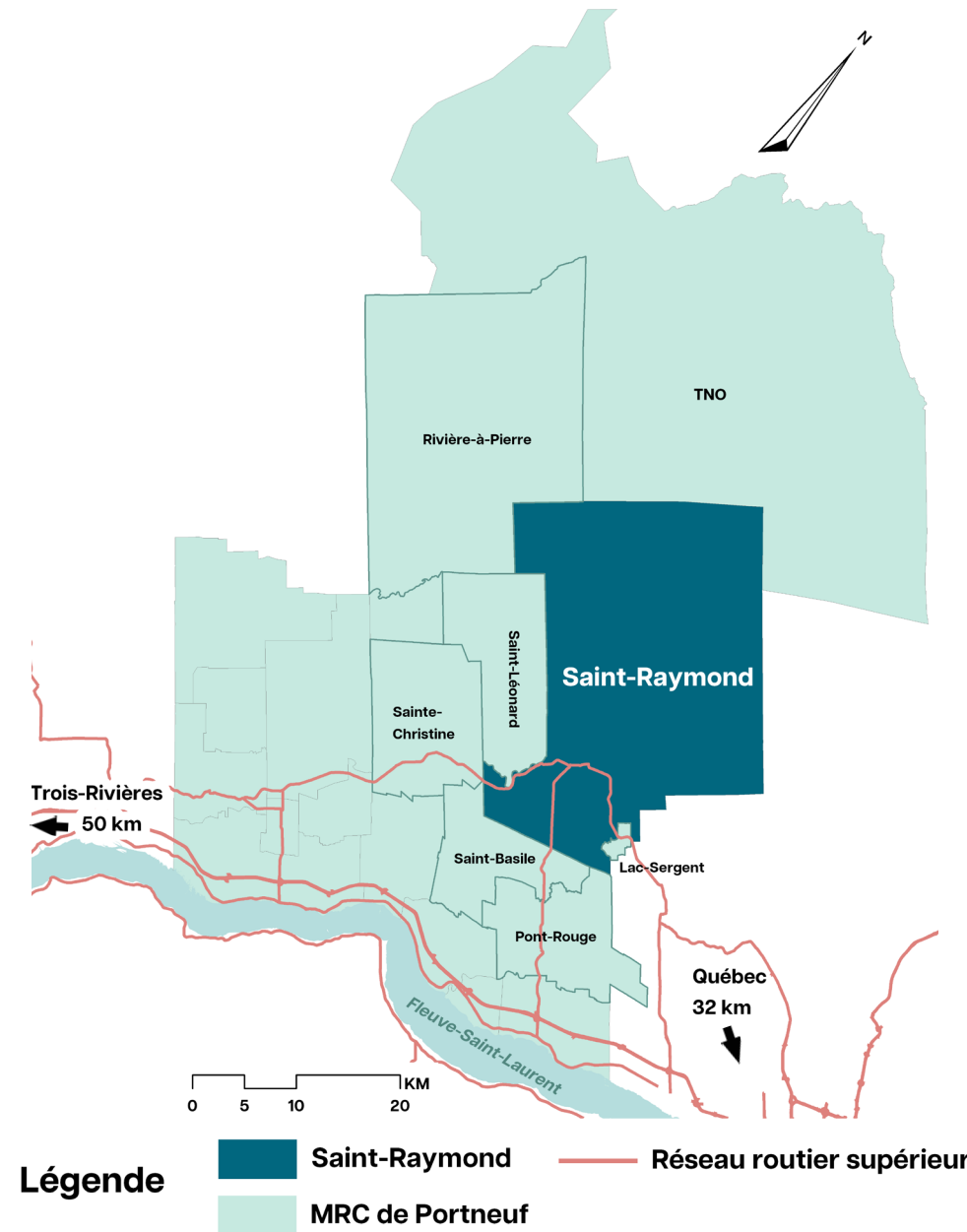
La rivière Sainte-Anne

Mémoire collective, avenir riverain

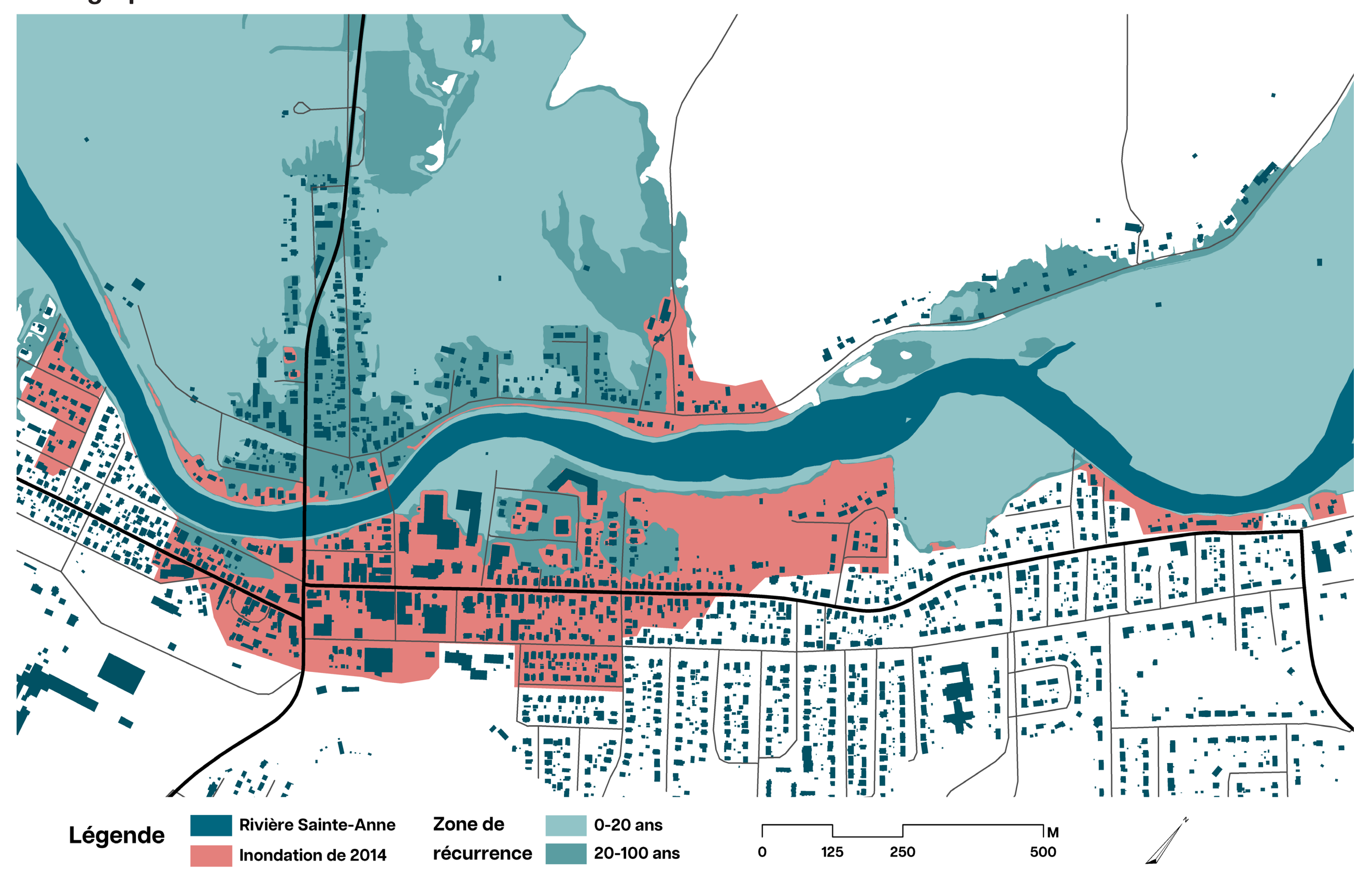
La rivière Sainte-Anne a joué un rôle essentiel dans le développement de la MRC de Portneuf, une région en périphérie de Québec. Au nord, la ville de Saint-Raymond, reconnue pour la pratique d'activité de plein air, entretient un lien étroit avec la rivière, dont le cours scinde le centre-ville.

Cependant, cette relation est régulièrement mise à mal par la récurrence des épisodes d'inondation par embâcle de glace, qui ont atteint un point culminant lors de l'inondation majeure de 2014. Avec les récentes annonces de désinvestissement des institutions bancaires et la publication imminente de la nouvelle cartographie des zones inondables par le gouvernement du Québec, le lien physique qu'entretient le centre-ville de Saint-Raymond à la rivière est amené à se dissiper.

Or, l'augmentation du nombre d'espaces riverains en friche présente une occasion de requalification pouvant insuffler un renouveau dans les regards portés par les résidents sur la rivière. Pour ce faire, il est proposé d'élaborer un plan directeur d'aménagement pour la création d'un réseau de parcs le long de la rivière Sainte-Anne, d'abord à Saint-Raymond, puis éventuellement à l'échelle régionale.

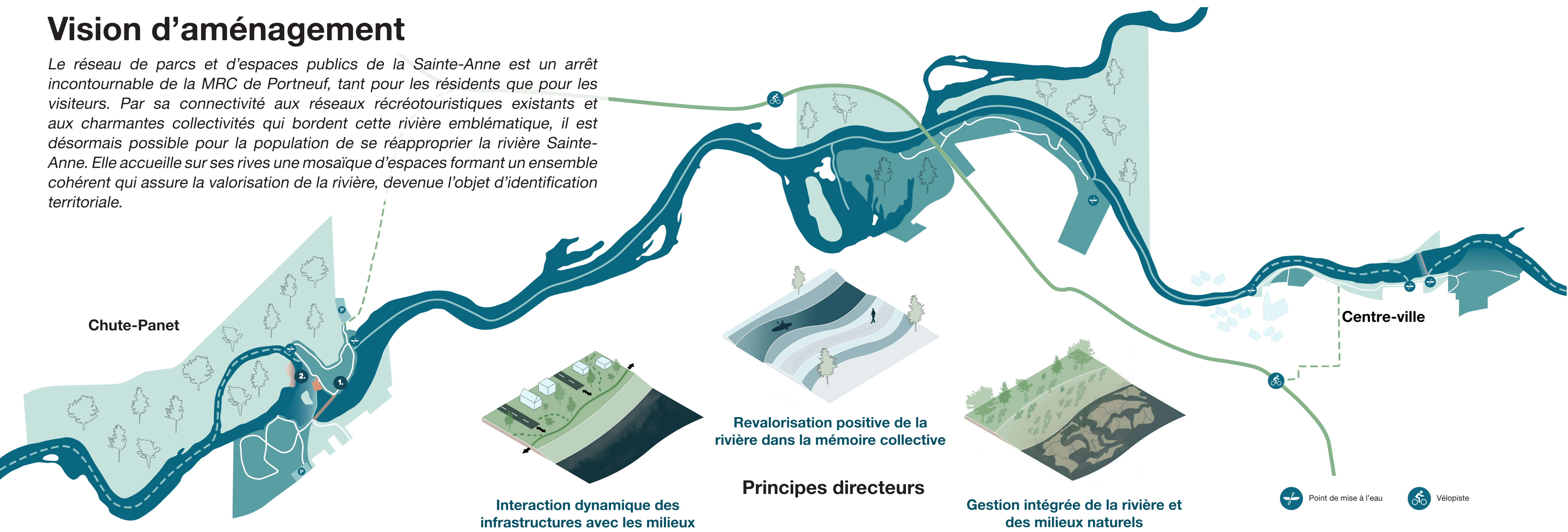


Cartographie de l'inondation de 2014



Vision d'aménagement

Le réseau de parcs et d'espaces publics de la Sainte-Anne est un arrêt incontournable de la MRC de Portneuf, tant pour les résidents que pour les visiteurs. Par sa connectivité aux réseaux récréotouristiques existants et aux charmantes collectivités qui bordent cette rivière emblématique, il est désormais possible pour la population de se réapproprier la rivière Sainte-Anne. Elle accueille sur ses rives une mosaïque d'espaces formant un ensemble cohérent qui assure la valorisation de la rivière, devenue l'objet d'identification territoriale.



Plan d'ensemble du site Chute-Panet

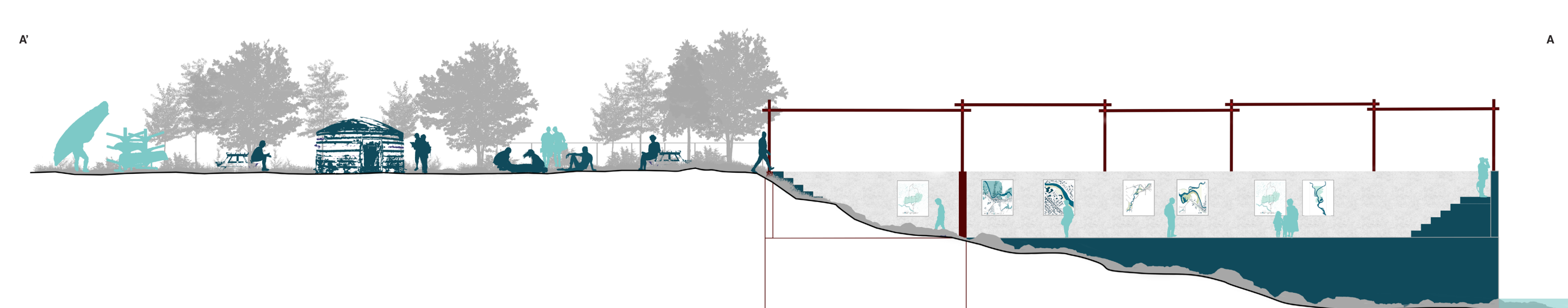
Le site du parc de la Chute-Panet correspond aux terrains autrefois occupés par la Saint-Raymond Paper Co. La partie nord du terrain, dans la municipalité de Saint-Léonard, comprend les vestiges de l'ancienne papetière. En plus d'offrir un raccordement au réseau cyclable de la Vélopieste, un nouveau point de mise à l'eau en aval de la chute permet la poursuite du circuit navigable de la route bleue. Sur la rive sud de la rivière, à Saint-Raymond, un sentier pédestre en forêt offre des points de vue sur la rivière, les chutes et les vestiges industriels. La connexion entre les deux sites est assurée par une nouvelle passerelle sur la rivière.

Convivialité en culture



L'esplanade du parc de la Chute-Panet offre un vaste espace de détente, en plus d'ouvrir de nouveaux points de vue sur la rivière Sainte-Anne. Les vestiges du moulin de la papetière sont mis en valeur par l'installation d'une armature rappelant le volume original du bâtiment.

Coupe des vestiges industriels



Les vestiges de l'ancien moulin accueillent une exposition permanente rappelant l'histoire du site. La création d'un palier offre de nouveau point de vue sur le paysage environnant.

Reconquête industrielle



Les vestiges de l'ancien moulin accueillent une exposition permanente rappelant l'histoire du site. La création d'un palier offre de nouveaux points de vue sur le paysage environnant.

Plan d'ensemble du site du centre-ville



La poursuite de la promenade riveraine jusqu'à la rue Homer-Milot permet de connecter la population du centre-ville à ce réseau d'espaces publics. S'inscrivant sur le site vacant du terrain de baseball municipal, le parc Alexandre-Paquet profite d'une interaction forte avec le centre-ville. Circonscrit par une école primaire et une résidence pour aînées, le site se veut un espace d'échange intergénérationnel.

Parc Alexandre-Paquet



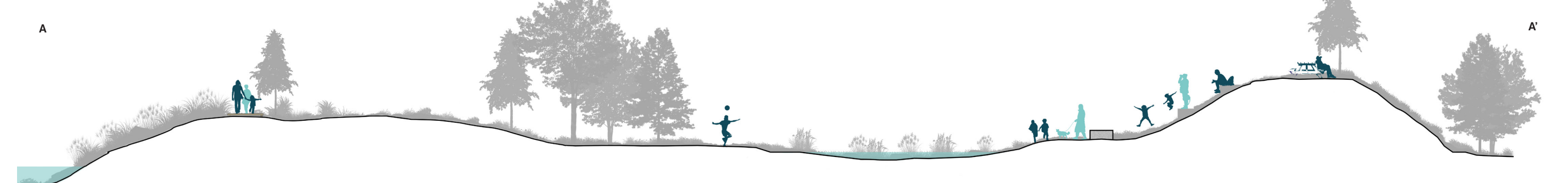
La création d'un amphithéâtre naturel sur un remblai offre de nouveaux points de vue vers la rivière. La programmation du site rend possible la tenue d'activités diversifiées dans cet espace dynamique et polyfonctionnel.

Parc Labranche-Milot



Le remaniement de la bande riveraine du parc Labranche-Milot permet d'adoucir l'inclinaison de la berge, offrant un espace de liberté supplémentaire à la rivière en cas de montée des eaux.

Coupe du parc Alexandre-Paquet et de son nouvel amphithéâtre naturel



Grâce à la topographie de l'espace, le site agit également comme bassin de biorétention des eaux pluviales.

EFFA 2024

EXPOSITION DES FINISSANTS
DE LA FACULTÉ DE L'AMÉNAGEMENT

Programme
Baccalauréat en urbanisme

Enseignante
Maude Mailhot-Léonard

Remerciements

Étienne St-Pierre - Culture - Ville de Saint-Raymond
 Raphaël Benoit - Tourisme - Ville de Saint-Raymond
 Sabrina Trudel - Urbanisme - Ville de Saint-Raymond
 Philippe Dufour - DG - OBV CAPSA
 Martin Cousineau - Propriétaire de drone



Louis-Félix Grothé



LinkedIn



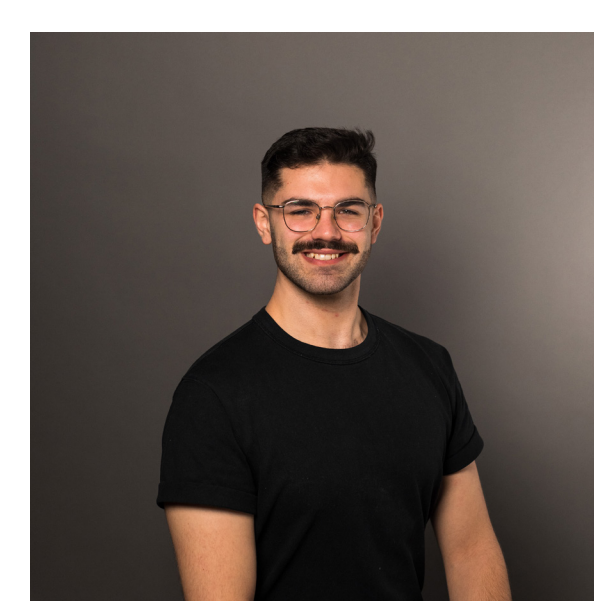
Thomas Tremblay



LinkedIn



Portfolio



Guillaume Lavoie-Lalande



LinkedIn